



БЕЛГОРОДСКАЯ ОБЛАСТЬ
ГУБЕРНАТОР БЕЛГОРОДСКОЙ ОБЛАСТИ
ПОСТАНОВЛЕНИЕ

Белгород

«29» декабря 2018 г.

№ 147

О создании охранных зон особо охраняемых природных территорий регионального значения и утверждении Положений об охранных зонах памятников природы регионального значения, расположенных на территории Грайворонского городского округа Белгородской области

В соответствии с Федеральным законом от 14 марта 1995 года № 33-ФЗ «Об особо охраняемых природных территориях», постановлением Правительства Российской Федерации от 19 февраля 2015 года № 138 «Об утверждении Правил создания охранных зон отдельных категорий особо охраняемых природных территорий, установления их границ, определения режима охраны и использования земельных участков и водных объектов в границах таких зон», постановлением Правительства Белгородской области от 15 августа 2016 года № 299-пп «Об утверждении перечней особо охраняемых природных территорий регионального значения Белгородской области», в целях предотвращения неблагоприятных антропогенных воздействий на особо охраняемые природные территории регионального значения – памятники природы **п о с т а н о в л я ю :**

1. Создать охранные зоны памятников природы регионального значения:
 - «Родник у пруда «Лисёнок» пойма р. Лисёнок»;
 - «Родник у х. Масычево, приток р. Ворскла», расположенных на территории Грайворонского городского округа Белгородской области.
2. Утвердить прилагаемые Положения об охранных зонах памятников природы регионального значения:
 - «Родник у пруда «Лисёнок» пойма р. Лисёнок»;
 - «Родник у х. Масычево, приток р. Ворскла», расположенных на территории Грайворонского городского округа Белгородской области (далее – Положения).

3. Управлению лесного и охотничьего хозяйства Белгородской области (Климов А.В.) обеспечить контроль за соблюдением режима особой охраны и использования охранных зон особо охраняемых природных территорий регионального значения памятников природы согласно Положениям, утвержденным в пункте 2 настоящего постановления.

4. Контроль за исполнением постановления возложить на заместителя Губернатора Белгородской области — начальника департамента агропромышленного комплекса и воспроизводства окружающей среды Белгородской области Алейника С.Н.

5. Настоящее постановление вступает в силу по истечении 10 дней после его официального опубликования.

Губернатор
Белгородской области



Е.Савченко

Утверждено
постановлением Губернатора
Белгородской области
от « 29 » декабря 2018 года
№ 147

Положение
об охранной зоне памятника природы регионального значения
«Родник у пруда «Лисёнок» пойма р. Лисёнок», расположенного на
территории Грайворонского городского округа Белгородской области

1. Общие положения

1.1. Настоящее Положение об охранной зоне памятника природы регионального значения «Родник у пруда «Лисёнок» пойма р. Лисёнок», расположенного на территории Грайворонского городского округа Белгородской области (далее – охранная зона), разработано в соответствии с Федеральным законом от 14 марта 1995 года № 33-ФЗ «Об особо охраняемых природных территориях», постановлением Правительства Российской Федерации от 19 февраля 2015 года № 138 «Об утверждении Правил создания охранных зон отдельных категорий особо охраняемых природных территорий, установления их границ, определения режима охраны и использования земельных участков и водных объектов в границах таких зон», постановлением Правительства Белгородской области от 15 августа 2016 года № 299-пп «Об утверждении перечней особо охраняемых природных территорий регионального значения Белгородской области».

1.2. Охранная зона создается с целью защиты особо охраняемой природной территории памятника природы регионального значения «Родник у пруда «Лисёнок» пойма р. Лисёнок» (далее – ООПТ) от неблагоприятных антропогенных воздействий.

1.3. Образование охранной зоны не влечет за собой изъятия земельных участков у землепользователей, их собственников и владельцев, у индивидуальных предпринимателей и юридических лиц, использующих их в соответствии с законодательством.

2. Правовое положение и управление охранной зоной

2.1. Финансирование расходов на содержание и охрану охранной зоны осуществляется за счет средств областного бюджета, других финансовых источников, не запрещенных законодательством.

2.2. Охранная зона создана на срок действия ООПТ.

2.3. Границы, площадь и режим особой охраны территории охранной зоны могут быть изменены решением Губернатора Белгородской области по согласованию с органом местного самоуправления при наличии положительного заключения государственной экологической экспертизы.

2.4. Изменения и дополнения в настоящее Положение вносятся в случаях изменения категории ООПТ, а также иных изменений действующего законодательства, регулирующего правоотношения в области охраны окружающей среды.

3. Местоположение, границы и площадь охранной зоны

Местоположение: охранный зона стороной, смежной с памятником природы, проходит по периметру границ ООПТ, которая находится в Доброивановском сельском поселении Грайворонского городского округа Белгородской области, у южного берега пруда «Лисёнок», в пойме реки Лисёнок.

Внешняя сторона охранной зоны проходит по периметру памятника природы на расстоянии 1 м от границ ООПТ согласно протоколу технического совещания представителей управления лесного и охотничьего хозяйства Белгородской области и филиала ФГБУ «Рослесинфорг» «Заплеспроект» от 08 мая 2018 года. Площадь охранной зоны составляет 0,0315 га.

Охранный зона памятника природы расположена на землях, отнесённых к категории земель населённых пунктов.

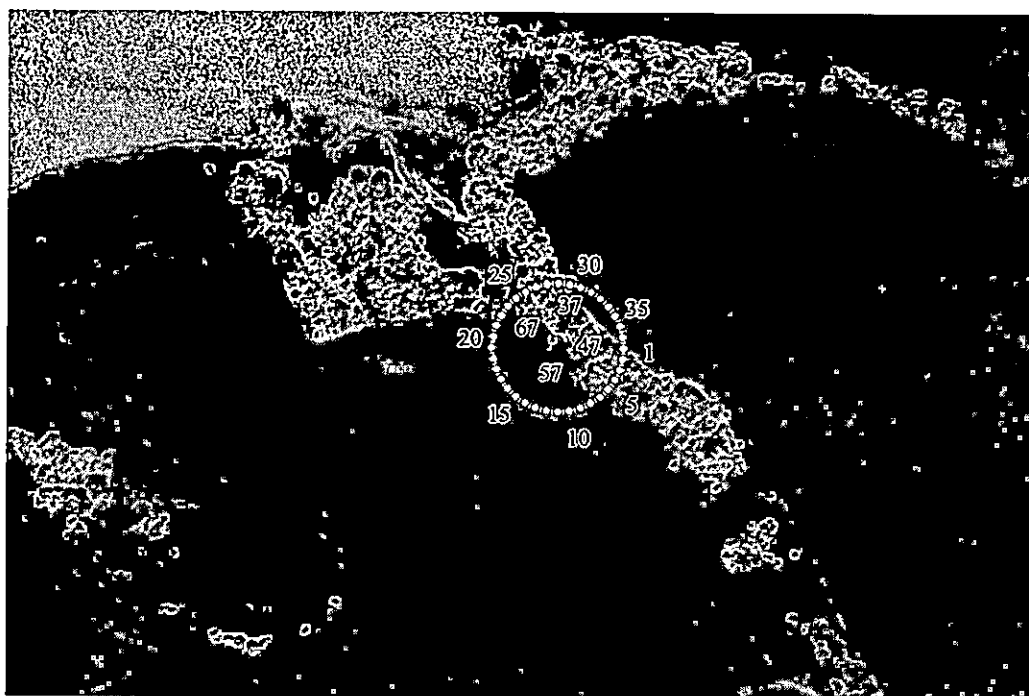
Координаты поворотных точек границ охранной зоны приведены в следующей таблице:

Координаты поворотных точек границ охранной зоны в системе координат СК-31

№ точки	Координаты, м		№ точки	Координаты, м	
	X	Y		X	Y
1	389049.02	1259770.10	37	389099.02	1259719.10
2	389040.25	1259769.34	38	389098.26	1259727.78
3	389031.66	1259767.05	39	389096.00	1259736.20
4	389023.45	1259763.22	40	389092.32	1259744.10
5	389016.17	1259758.11	41	389087.32	1259751.24
6	389009.90	1259751.81	42	389081.16	1259757.40
7	389004.85	1259744.60	43	389074.02	1259762.40
8	389001.06	1259736.46	44	389066.12	1259766.08
9	388998.78	1259727.87	45	389057.70	1259768.34
10	388998.02	1259719.10	46	389049.02	1259769.10
11	388998.78	1259710.33	47	389040.34	1259768.34
12	389001.06	1259701.74	48	389031.92	1259766.08
13	389004.81	1259693.68	49	389024.02	1259762.40

№ точки	Координаты, м		№ точки	Координаты, м	
	X	Y		X	Y
14	389009.90	1259686.39	50	389016.88	1259757.40
15	389016.17	1259680.09	51	389010.72	1259751.24
16	389023.45	1259674.98	52	389005.72	1259744.10
17	389031.66	1259671.14	53	389002.03	1259736.20
18	389040.08	1259668.89	54	388999.78	1259727.78
19	389049.02	1259668.10	55	388999.02	1259719.10
20	389057.79	1259668.86	56	388999.78	1259710.42
21	389066.38	1259671.14	57	389002.03	1259702.00
22	389074.52	1259674.93	58	389005.72	1259694.10
23	389081.87	1259680.09	59	389010.72	1259686.96
24	389088.14	1259686.39	60	389016.88	1259680.80
25	389093.14	1259693.53	61	389024.02	1259675.80
26	389096.97	1259701.74	62	389031.92	1259672.11
27	389099.23	1259710.16	63	389040.34	1259669.86
28	389100.02	1259719.10	64	389049.02	1259669.10
29	389099.26	1259727.87	65	389057.70	1259669.86
30	389096.97	1259736.46	66	389066.12	1259672.11
31	389093.19	1259744.60	67	389074.02	1259675.80
32	389088.03	1259751.95	68	389081.16	1259680.80
33	389081.73	1259758.22	69	389087.32	1259686.96
34	389074.44	1259763.31	70	389092.32	1259694.10
35	389066.38	1259767.05	71	389096.00	1259702.00
36	389057.96	1259769.31	72	389098.26	1259710.42

Карта-схема охранной зоны



4. Режим особой охраны охранной зоны

В границах охранной зоны запрещаются деятельность, рекреационное и иное природопользование, оказывающие негативное (вредное) воздействие на природные комплексы и ландшафты, объекты растительного и животного мира, в том числе:

- любое новое строительство, возведение строений и сооружений временного и капитального характера (за исключением строений и сооружений временного и капитального характера, назначение которых не противоречит целям создания и режиму охранной зоны, а также за исключением строительства линейных объектов, возведение (строительство) которых не причиняет ущерб охраняемым объектам и комплексам, в порядке, установленном действующим законодательством, по согласованию с уполномоченным органом и при наличии необходимых заключений, согласований и экспертиз);

- рубка деревьев и кустарников, кроме рубок, проводимых в целях ухода за лесными насаждениями, санитарных рубок, направленных на сохранение и улучшение эстетических свойств охранной зоны, и мероприятий по противопожарному обустройству территорий;

- видоизменение ландшафтов, уничтожение почвенного покрова, деятельность, влекущая за собой уменьшение водности и изменения гидрологического и гидрохимического режимов, изменение берегов водных объектов без согласования материалов оценки воздействия на окружающую среду, обосновывающих отсутствие негативного воздействия на охранную зону со специально уполномоченным органом власти Белгородской области, осуществляющим контроль за соблюдением правового режима особо охраняемых природных территорий регионального значения;

- выпас сельскохозяйственных животных и организация для них летних лагерей, ванн;

- сброс сточных, в том числе дренажных, вод;

- движение транспортных средств вне дорог общего пользования и стоянка вне дорог и специально оборудованных мест, имеющих твердое покрытие;

- уничтожение или повреждение специальных знаков, информирующих о наличии, границах охранной зоны, об ограничениях природопользования на территории, а также иных специальных знаков;

- изыскательские, взрывные и буровые работы;

- разработка полезных ископаемых;

- применение авиации при локализации и ликвидации очагов вредных организмов без согласования со специально уполномоченным органом власти Белгородской области, осуществляющим контроль за соблюдением правового режима особо охраняемых природных территорий регионального значения;

- применение ядохимикатов, минеральных удобрений, химических средств защиты растений и стимуляторов роста;

– захоронение отходов, размещение свалок, кладбищ, скотомогильников и других объектов, являющихся источниками химического, биологического или радиационного загрязнения, загрязнение и захламление территории, устройство свалок мусора и отходов.

5. Охрана территории охранной зоны

5.1. Контроль за обеспечением режима особой охраны охранной зоны возлагается на управление лесами Белгородской области.

Обеспечение режима особой охраны охранной зоны возлагается на ОКУ «Грайворонское лесничество».

Юридический адрес ОКУ «Грайворонское лесничество»: 310370, Белгородская область, г. Грайворон, ул. Антонова, д. 2.

5.2. Нарушение режима особой охраны охранной зоны влечет ответственность в соответствии с действующим законодательством.



Утверждено
постановлением Губернатора
Белгородской области
от «29» декабря 2018 года
№ 147

Положение
об охранной зоне памятника природы регионального значения
«Родник у х. Масычево, приток р. Ворскла», расположенного на
территории Грайворонского городского округа Белгородской области

1. Общие положения

1.1. Настоящее Положение об охранной зоне памятника природы «Родник у х. Масычево, приток р. Ворскла», расположенного на территории Грайворонского городского округа Белгородской области (далее – охранный зона), разработано в соответствии с Федеральным законом от 14 марта 1995 года № 33-ФЗ «Об особо охраняемых природных территориях», постановлением Правительства Российской Федерации от 19 февраля 2015 года № 138 «Об утверждении Правил создания охранных зон отдельных категорий особо охраняемых природных территорий, установления их границ, определения режима охраны и использования земельных участков и водных объектов в границах таких зон», постановлением Правительства Белгородской области от 15 августа 2016 года № 299-пп «Об утверждении перечней особо охраняемых природных территорий регионального значения Белгородской области».

1.2. Охранный зона создается с целью защиты особо охраняемой природной территории природы регионального значения памятника «Родник у х. Масычево, приток р. Ворскла» (далее – ООПТ) от неблагоприятных антропогенных воздействий.

1.3. Образование охранной зоны не влечет за собой изъятия земельных участков у землепользователей, их собственников и владельцев, у индивидуальных предпринимателей и юридических лиц, использующих их в соответствии с законодательством.

2. Правовое положение и управление охранной зоной

2.1. Финансирование расходов на содержание и охрану охранной зоны осуществляется за счет средств областного бюджета, других финансовых источников, не запрещенных законодательством.

2.2. Охранный зона создана на срок действия ООПТ.

2.3. Границы, площадь и режим особой охраны территории охранной зоны могут быть изменены решением Губернатора Белгородской области по согласованию с органом местного самоуправления при наличии положительного заключения государственной экологической экспертизы.

2.4. Изменения и дополнения в настоящее Положение вносятся в случаях изменения категории ООПТ, а также иных изменений действующего законодательства, регулирующего правоотношения в области охраны окружающей среды.

3. Местоположение, границы и площадь охранной зоны

Местоположение: охранный зона стороной, смежной с памятником природы, проходит по периметру границ ООПТ, которая находится в Грайворонском городском округе Белгородской области, в границах Головчинского сельского поселения у хутора Масычево, приток реки Ворскла.

Внешняя сторона охранной зоны проходит по периметру памятника природы на расстоянии 1 м от границ ООПТ согласно протоколу технического совещания представителей управления лесного и охотничьего хозяйства Белгородской области и филиала ФГБУ «Рослесинфорг» «Заплеспроект» от 08 мая 2018 года. Площадь охранной зоны составляет 0,316 га.

Охранный зона памятника природы расположена на землях, отнесённых к категории земель населенных пунктов.

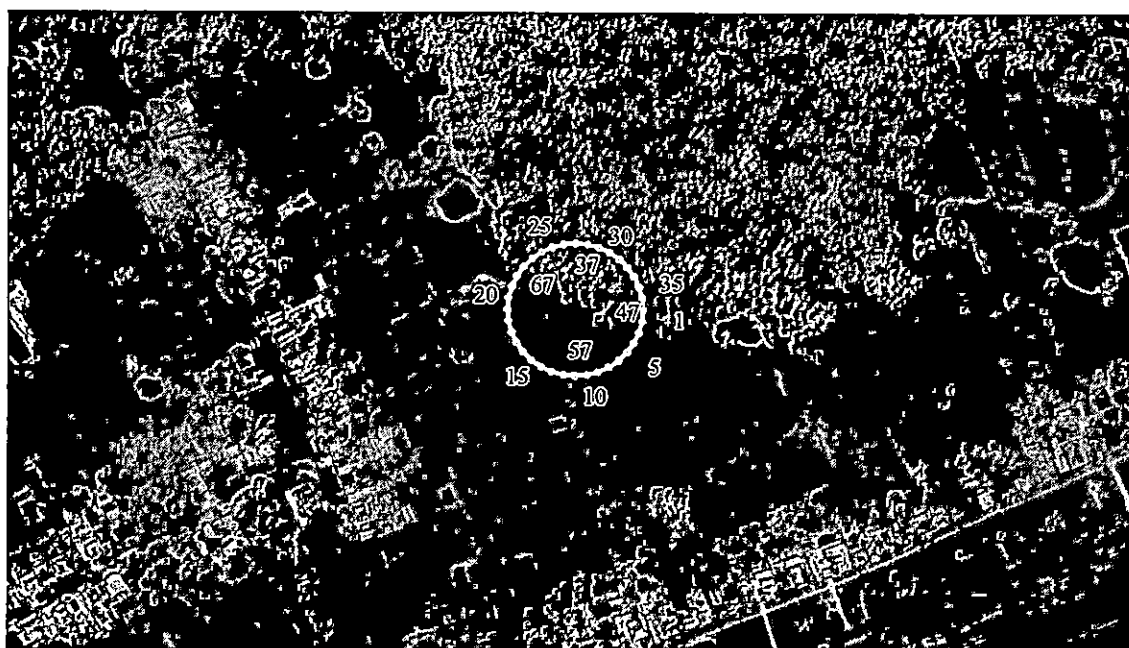
Координаты поворотных точек границ охранной зоны приведены в следующей таблице:

Координаты поворотных точек границ охранной зоны в системе координат СК-31

№ точки	Координаты, м		№ точки	Координаты, м	
	X	Y		X	Y
1	385094.35	1269273.79	37	385144.35	1269222.79
2	385085.58	1269273.03	38	385143.59	1269231.47
3	385076.99	1269270.74	39	385141.34	1269239.89
4	385068.85	1269266.96	40	385137.65	1269247.79
5	385061.64	1269261.91	41	385132.66	1269254.93
6	385055.34	1269255.64	42	385126.49	1269261.09
7	385050.18	1269248.29	43	385119.35	1269266.09
8	385046.46	1269240.31	44	385111.45	1269269.77
9	385044.14	1269231.73	45	385103.04	1269272.03
10	385043.35	1269222.79	46	385094.35	1269272.79
11	385044.11	1269214.02	47	385085.67	1269272.03
12	385046.40	1269205.43	48	385077.25	1269269.77
13	385050.18	1269197.29	49	385069.35	1269266.09
14	385055.23	1269190.08	50	385062.21	1269261.09

№ точки	Координаты, м		№ точки	Координаты, м	
	X	Y		X	Y
15	385061.50	1269183.78	51	385056.05	1269254.93
16	385068.85	1269178.62	52	385051.05	1269247.79
17	385076.83	1269174.89	53	385047.37	1269239.89
18	385085.58	1269172.55	54	385045.11	1269231.47
19	385094.35	1269171.79	55	385044.35	1269222.79
20	385103.13	1269172.55	56	385045.11	1269214.11
21	385111.87	1269174.89	57	385047.37	1269205.69
22	385119.85	1269178.62	58	385051.05	1269197.79
23	385127.06	1269183.67	59	385056.05	1269190.65
24	385133.48	1269190.08	60	385062.21	1269184.49
25	385138.52	1269197.29	61	385069.35	1269179.49
26	385142.25	1269205.27	62	385077.25	1269175.80
27	385144.59	1269214.02	63	385085.67	1269173.55
28	385145.35	1269222.79	64	385094.35	1269172.79
29	385144.56	1269231.73	65	385103.04	1269173.55
30	385142.31	1269240.15	66	385111.45	1269175.80
31	385138.52	1269248.29	67	385119.35	1269179.49
32	385133.37	1269255.64	68	385126.49	1269184.49
33	385127.06	1269261.91	69	385132.66	1269190.65
34	385119.85	1269266.96	70	385137.65	1269197.79
35	385111.71	1269270.74	71	385141.34	1269205.69
36	385103.13	1269273.03	72	385143.59	1269214.11

Карта-схема охранной зоны



4. Режим особой охраны охранной зоны

В границах охранной зоны запрещаются деятельность, рекреационное и иное природопользование, оказывающие негативное (вредное) воздействие на природные комплексы и ландшафты, объекты растительного и животного мира, в том числе:

- любое новое строительство, возведение строений и сооружений временного и капитального характера (за исключением строений и сооружений временного и капитального характера, назначение которых не противоречит целям создания и режиму охранной зоны, а также за исключением строительства линейных объектов, возведение (строительство) которых не причиняет ущерб охраняемым объектам и комплексам, в порядке, установленном действующим законодательством, по согласованию с уполномоченным органом и при наличии необходимых заключений, согласований и экспертиз);

- рубка деревьев и кустарников, кроме рубок, проводимых в целях ухода за лесными насаждениями, санитарных рубок, направленных на сохранение и улучшение эстетических свойств охранной зоны, и мероприятий по противопожарному обустройству территорий;

- видоизменение ландшафтов, уничтожение почвенного покрова, деятельность, влекущая за собой уменьшение водности и изменения гидрологического и гидрохимического режимов, изменение берегов водных объектов без согласования материалов оценки воздействия на окружающую среду, обосновывающих отсутствие негативного воздействия на охранную зону со специально уполномоченным органом власти Белгородской области, осуществляющим контроль за соблюдением правового режима особо охраняемых природных территорий регионального значения;

- выпас сельскохозяйственных животных и организация для них летних лагерей, ванн;

- сброс сточных, в том числе дренажных, вод;

- движение транспортных средств вне дорог общего пользования и стоянка вне дорог и специально оборудованных мест, имеющих твердое покрытие;

- уничтожение или повреждение специальных знаков, информирующих о наличии, границах охранной зоны, об ограничениях природопользования на территории, а также иных специальных знаков;

- изыскательские, взрывные и буровые работы;

- разработка полезных ископаемых;

- применение авиации при локализации и ликвидации очагов вредных организмов без согласования со специально уполномоченным органом власти Белгородской области, осуществляющим контроль за соблюдением правового режима особо охраняемых природных территорий регионального значения;

- применение ядохимикатов, минеральных удобрений, химических средств защиты растений и стимуляторов роста;

- применение ядохимикатов, минеральных удобрений, химических средств защиты растений и стимуляторов роста;
- захоронение отходов, размещение свалок, кладбищ, скотомогильников и других объектов, являющихся источниками химического, биологического или радиационного загрязнения, загрязнение и захламление территории, устройство свалок мусора и отходов.

5. Охрана территории охранной зоны

5.1. Контроль за обеспечением режима особой охраны охранной зоны возлагается на управление лесами Белгородской области.

Обеспечение режима особой охраны охранной зоны возлагается на ОКУ «Грайворонское лесничество».

Юридический адрес ОКУ «Грайворонское лесничество»: 310370, Белгородская область, г. Грайворон, ул. Антонова, д. 2.

5.2. За нарушение режима особой охраны охранной зоны граждане и юридические лица несут ответственность в соответствии с действующим законодательством.

